

## ASEMAKAAVAMERKINNÄT JA -MÄÄRÄYKSET

**VL/ylk** Lähivirkistysalue, joka on tarkoitettu suluissa mainittujen korttelien käyttöön. Alueelle voi sijoittaa saunoja, uimarannan, pallokenttiä, leikkikentän, grillikatoksia, laavun, yms. korttelialuetta 3 tukevia toimintoja sekä alueen huoltoyhteyksiä rakennusjärjestyksen mukaisesti. Alueen metsiä saa käsitellä vain puistomaisena harvennushakuuna siten, että alueen viihtyisyyden ja rantamaiseman kannalta riittävä puusto säilytetään.

**VR** Retkeily- ja ulkoilualue. Alueelle voi sijoittaa uimarannan, grillikatoksen, laavun, yms. retkeily- ja ulkoilualueen toimintoja sekä alueen huoltoyhteyksiä rakennusjärjestyksen mukaisesti. Alueen metsiä saa käsitellä vain puistomaisena harvennushakuuna siten, että alueen viihtyisyyden ja rantamaiseman kannalta riittävä puusto säilytetään.

**RA** Loma-asuntojen korttelialue. Kullekin rakennuspaikalle saa rakentaa yhden yksiasuntoisen lomarakennuksen sekä sauna- ja muita talousrakennuksia siten, että rakennusten lukumäärä on enintään viisi. Päärakennus ja talousrakennukset on sijoitettava vähintään 25 metrin ja enintään 25 k-m<sup>2</sup> rantasauna vähintään 10 metrin etäisyydelle rantaviivasta.

**RV** Asuntovaunualue. Alueelle saa sijoittaa uusia huolto- ja talousrakennuksia rakennusjärjestyksen mukaisesti. Alueen nykyisiä rakennuksia saa peruskorjata, saneerata tai rakentaa tilalle vastaavan kokoiset uudisrakennukset.

**MY** Maa- ja metsätalousalue, jolla on erityisiä ympäristöarvoja. Alueen metsiä saa käsitellä vain puistomaisena harvennushakuuna siten, että alueen viihtyisyyden ja järvimaiseman kannalta riittävä puusto säilytetään.

**M** Maa- ja metsätalousalue.

--- 3 m kaava-alueen rajan ulkopuolella oleva viiva.

— Korttelin, korttelinosan ja alueen raja.

— Ohjeellinen rakennuspaikan raja.

--- Ohjeellinen tieyhteys.

**2** Korttelin numero.

**2** Tontin numero.

**II** Roomalainen numero osoittaa rakennusten, rakennuksen tai sen osan suurimman sallitun kerrosluvun.

**I u ½** Murtoluku roomalaisen numeron jäljessä osoittaa, kuinka suuren osan rakennuksen suurimman kerroksen alasta ullakon tasolla saa käyttää kerrosalaan laskettavaksi tilaksi.

**200** Rakennusoikeus kerrosalaneliömetreinä.

**luo** Luonnon monimuotoisuuden kannalta tärkeä alue. Alue tulee säilyttää mahdollisimman luonnontilaisena.

**ma** Maisemallisesti arvokas alue. Alue tulee säilyttää mahdollisimman luonnontilaisena.

**sm** Alueen osa, jolla sijaitsee muinaismuistolaita rauhoitettu kiinteä muinaisjäännös. Alueen kaivaminen, peittäminen, muuttaminen ja muu siihen kajoaminen on muinaismuistolain nojalla kielletty. Aluetta koskevista toimenpiteistä ja suunnitelmista on neuvoteltava Museoviraston kanssa.

**sa** Saunan rakennusala.

**lv** Venevalkama.

**su** Maantien suoja-alue. Alueelle ei saa rakentaa.

### YLEISET MÄÄRÄYKSET:

Alueella on sopivina ryhminä noudatettava rakennuksen koon, mittasuhteiden, materiaalin ja värityksen suhteen yhtenäistä rakentamistapaa.

Korttelialueiden rakentamattomat osat, joita ei käytetä liikenteeseen, oleskeluun tai muuhun sellaiseen, on pidettävä huolitellussa kunnossa. Olemassa olevaa puustoa tulee mahdollisuuksien mukaan säilyttää.

Rakennuksen alapohjan kosteudesta tai vedestä vaurioituvan alimman osan on oltava vähintään keskimäärin kerran sadassa vuodessa toistuvan tulvakorkeuden (HW/100) tasolla. Tämän lisäksi on huomioitava aaltoluvuvara.

Hulevesien käsittelyssä ja kunnallistekniikan suunnittelussa on kiinnitettävä erityistä huomiota vesiensuojelulliseen näkökulmaan. Hulevesistä ja viemäriveriesien johtamisesta on esitettävä tarkemmat suunnitelmat alueen jatkosuunnittelun ja rakennuslupamenettelyn yhteydessä. Hulevesien käsittely tulee tapahtua kiinteistökohtaisesti.

Jätevesien käsittelyssä ja johtamisessa tulee noudattaa ympäristönsuojelulakia ja sen nojalla annettuja säädöksiä ja voimassa olevia kunnan ympäristönsuojelumääräyksiä sekä terveyden- ja ympäristönsuojeluviranomaisen hyväksymiä ohjeita. Rakennuslupa-asiakirjoihin on liitettävä jätevesien käsittelysuunnitelma tarvittavine maaperäselvityksineen. Jätevedet tulee käsitellä sellaisella tekniikalla, ettei jätevesistä missään olosuhteissa aiheudu haittaa tai vaaraa pohjaviesistöille tai järven veden laadulle.

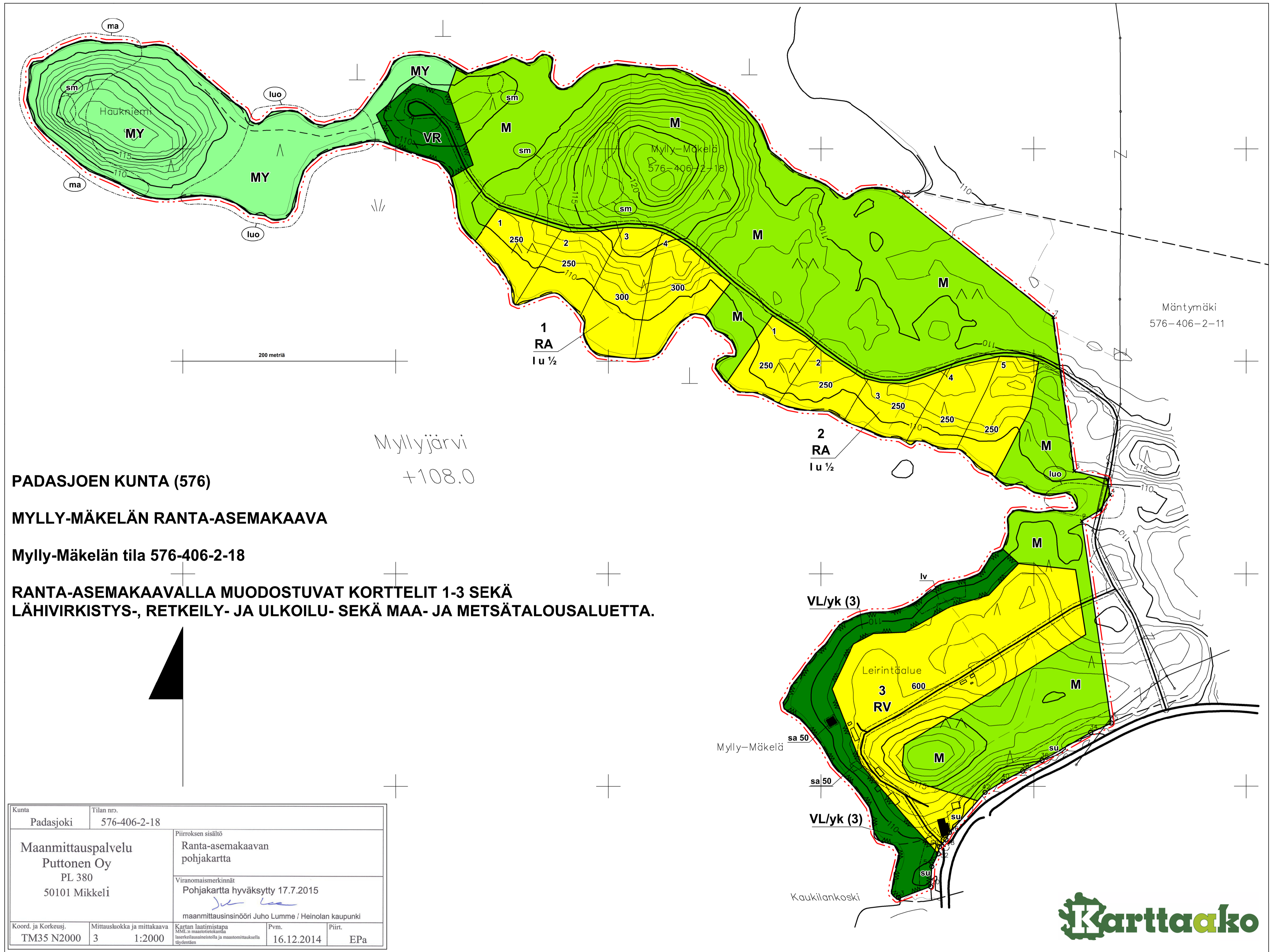
Jätehuollossa on noudatettava jätelain ja kunnan jätehuoltomääräysten säädöksiä. Venepaikkoja on hoidettava niin, ettei minkäänlaisia polttoainepäästöjä maastoon tai vesistöön tule.

RV- ja VL/ylk- alueiden vanha rakennuskanta (päärakennus, aitat ja riini) on pyrittävä säilyttämään. Rakennuksia koskevista toimenpiteistä ja suunnitelmista on pyydettyä museoviranomaisen lausunto.

Luonnos nähtävänä (MRA 30 §) 5.11. - 4.12.2015.  
Ehdotus nähtävänä (MRA 27 §) 28.1. - 29.2.2016.

Hyväksytty valtuustossa 4.4.2016 § 13.  
Saavuttanut lainvoiman 23.5.2016.

DI Jarmo Mäkelä / Karttaako Oy  
Heikinkatu 7  
48100 Kotka  
puh. 0400-220082  
sähköp. jarmo.makela@karttaako.fi  
www.karttaako.fi



**Karttaako**